



BRUGSANVISNING

LØFTESYSTEM PÅ BEHOLDER

GEJO 170



Før produktet tages i brug, skal denne vejledning gennemlæses omhyggeligt!

INDHOLD

1. INDLEDNING	3
2. ANVENDELSESOMRÅDE	3
3. SIKKERHED	4
4. IBRUGTAGNING OG BRUG:	
4.1 GENERELT	5
4.2 ROTATOREN	5
4.3 SLANGERNE FRA KRANEN TIL ROTATOREN	5
4.4 SLANGERNE MELLEM ROTATOREN OG GEJO170	5
4.5 KRYDSTYKKET	6
4.6 FUNKTIONSKONTROL	6
4.7 AT ARBEJDE MED KROGGRIBEREN	6
5. VEDLIGEHOLDELSE OG REPARATION	7
TEKNISKE DATA	7
RESERVEDELSLISTE TIL KROGGRIBER	8/9
RESERVEDELSLISTE TIL CYLINDER	10
KOMPONENTENERKLÆRING	11

1. INDLEDNING

Denne instruktionsbog indeholder en beskrivelse af den kroggriber, der er leveret af Bakker Hydraulic Products BV, samt forskrifter for tilslutning, betjening og vedligeholdelse.

Denne betjeningsvejledning skal læses omhyggeligt igennem for at blive fortrolig med kroggriberens funktion, betjening og vedligeholdelse, før installationen tages i brug. Driftsforstyrrelser skyldes for det meste forkert ibrugtagning, betjening eller vedligeholdelse.

Operatører og det personale, som udfører arbejder på eller i umiddelbar nærhed af kroggriberen, skal være informeret om kroggriberens funktionsmåde.

Anvisningerne i betjeningsvejledningen skal følges nøje.

Denne instruktionsbog indeholder et elektrisk/hydraulisk kredsløbsdiagram og en betjeningsoversigt med skiftepositioner.

Ligeledes er der vedlagt oversigtstegninger og en reservedelsliste.

Hvis en bestemt (reserve)del skal udskiftes, kan man finde den korrekte benævnelse og bestillingskode på denne liste, og den pågældende (reserve)del kan bestilles hos Bakker Hydraulic Products BV.

Hvis der monteres (reserve)dele, som ikke er leveret af Bakker Hydraulic Products BV, fraskriver vi os ethvert ansvar for kroggriberens funktion.

2. ANVENDELSESOMRÅDE

Denne faste kroggriber bruges til at løfte og åbne containere, f.eks. glascontainere, miljøcontainere, underjordiske containere osv., ved hjælp af en lastbilmonteret kran. Inden for rammerne af Maskindirektivet betragter fabrikanten kroggriberen som udskifteligt udstyr. Kroggriberen er specielt tilpasset til sådanne containere.

Sørg for, at den basismaskine, som kroggriberen skal udgøre en del af, opfylder de gældende direktiver og/eller forskrifter og at den er i god stand.

Dette produkt er *ikke* egnet til andre opgaver end de ovennævnte.

Bemærk!

Ved designet af dette produkt er vi ikke kun gået ud fra normal brug, men samtidig fra brug, som man med rimelighed kan forvente.

Hvis kunden modificerer produktet uden fabrikantens forudgående samtykke, holdes kunden (bruger) ansvarlig i den forbindelse, og garantien bortfalder.

Vedligeholdelse af produktet er naturligvis tilladt, såfremt vedligeholdelse udføres ifølge anvisningerne i brugsanvisningen.

Vær opmærksom på den maksimale frihøjde!

3. SIKKERHED

!! For alt gælder: I tilfælde af tvivl skal Bakker Hydraulic BV kontaktes!

- Det er altid forbundet med en vis risiko at arbejde med, åbne og flytte containere, og det kræver nogen erfaring. Nye operatører, der betjener denne kroggriber, skal instrueres af erfarne operatører omkring brugen.
- Lav en sikker zone ved hjælp af trafikkeglerne, når en container eller et lignende produkt skal tømmes eller flyttes.
- Flyt ikke en container eller et lignende produkt, hvis der er personer inden for arbejdsområdet.
- Hæng containeren i GEJO 170 med cylinderen helt kørt ud, så at krogene hænger i samme højde.
- Sørg for, at containeren eller et lignende produkt befinder sig på det rigtige sted over opsamlingsbeholderen, hvori containeren / et lignende produkt tømmes, inden den/det åbnes.
- Når en container åbnes, kan der flyve splinter (f.eks. glas) omkring. Sørg for, at containeren ikke åbnes, før alle personer er væk fra området.
- Gå aldrig ind under den løftede last.
- Manglende iagttagelse af instruktioner, advarsler og/eller sikkerhedsforanstaltninger kan medføre personskade.
- Kroggriberen må ikke anvendes på andre måder eller til andre formål end dem, den er designet til.
- Læg aldrig kroggriberen med udskudt stempelstang ned i containeren. Ellers kan stempelstangen blive beskadiget, hvilket kan medføre problemer i forbindelse med lækage.
- Anbring aldrig kroggriberen med fuld kraft lodret i containeren eller på jorden. Sæt kroggriberen roligt ned for at undgå beskadigelser.
- Hydraulikken skal afbrydes, før der udføres arbejde på kroggriberen.
- Cylinder, hvortil der er ophængt en last, kan være under tryk. Afmonter først ledningerne, når cylinderen ikke hindres i at bevæge sig på grund af denne eksterne last.
- Brug ikke kroggriberen med beskadigede, manglende dele eller dele, som ikke virker korrekt.
- Stop øjeblikkeligt maskinen, hvis kroggriberen virker korrekt.

© 2010 Bakker Hydraulic Products B.V.

Nijverheidsweg 6

6662 NG Elst (Gld) Holland

Tlf.: + 31 481 374757

Fax : + 31 481 375280

Hjemmeside : www.bakker-hydraulic.com

E-mail : info@bakker-hydraulic.com

4. IBRUGTAGNING OG BRUG:

4.1 GENERELT:

Kontrollér, om kroggriberen er i god teknisk stand.
Brugsanvisningerne for den anvendte kran, rotator og container skal følges nøje.
Kontakt Bakker Hydraulic Products BV, hvis disse brugsanvisninger er i modstrid med denne betjeningsvejledning.

4.2 ROTATOREN:

Anbring den udgående aksel på rotatoren i adapterrøret.
Hvis det udvendige mål på rotatorakslen ikke passer med det indvendige mål på adapterrøret, har du sandsynligvis det forkerte adapterrør til rotatoren.
Kontakt fabrikanten eller leverandøren for yderligere oplysninger herom.
Drej rotatorakslen så langt, at hullet i rotatorakslen sidder ud for hullet i adapterrøret.
Anbring herefter låsebolten og låsefjederen.

4.3 SLANGERNE FRA KRANEN TIL ROTATOREN.

Slangeforbindelserne i rotatoren til brug for rotationen er forsynet med drosselnipler.
Rotatoren må ikke bruges uden disse drosselnipler.
Slangerne fra kranen til rotatoren til brug for roteringen skal monteres ifølge rotatorleverandørens anvisninger.
Slangerne fra kranen til rotatoren til brug for sammenpresning skal tilsluttes på de to øvrige tilslutningspunkter på rotatoren.

Bemærk:

Hvis det viser sig, at kroggriberens og/eller rotatorens funktion ikke stemmer overens med angivelserne på betjeningshåndtagene, har du sandsynligvis tilsluttet slangerne forkert.

4.4 SLANGERNE MELLEM ROTATOREN OG KROGGRIBEREN:

Bemærk:

Hvis der anvendes en rotator, der er leveret af Bakker Hydraulic Products BV, anbefales det at bestille slangerne for forbindelse mellem denne rotator og kroggriberen hos fabrikanten.
Du har da vished for, at du får korrekt dimensionerede slanger og det rigtige tilslutningsmål for slangerne.
Om nødvendigt, kan der for en merpris og efter samråd med fabrikanten leveres slanger med slangebeskyttelse.

4.4.1 Montering af slangerne på en rotator med udgående aksel:

En slange fastgøres på en af slangetilslutningerne på rotatorakslen (vær opmærksom på det rigtige tilslutningsmål).

Herefter fastgøres den anden ende af denne slange på en af tilslutningerne øverst på kroggriberen.

Dette gentages for tilslutningen af den anden slange.

Bemærk:

Hvis kroggriberen ikke virker rigtigt efter montering af slangerne, ombyttes slangerne fra kranen til rotatoren.

Virker kroggriberen stadig ikke til din tilfredshed, bedes du kontakte fabrikanten eller din nærmeste forhandler.

4.4.2 Montering af slangerne på en rotator med flangeforbindelse:

For slangetilslutningen på overdelen af kroggriberen, se pkt. 4.4.1.

Med hensyn til slangetilslutningen på rotatoren bedes du om at kontakte rotatorfabrikanten.

4.5 KRYDSSTYKKET:

Montering:

Et krydsstykke bliver altid monteret mellem rotatoren og kranarmen.

Monter krydsstykket på overdelen af rotatoren.

Herefter monteres krydsstyksakslen og låsestiften.

Kontrollér herefter, om krydsstykket kan bevæge sig frit.

Krydsstykket kobles på kranen og sikres.

Bemærk:

Sørg for, at der er så lidt spillerum som muligt til siden.

Om nødvendigt, monteres afstandsringe.

4.6 FUNKTIONSKONTROL:

- Kontrollér kroggriberens funktion.
- Denne kontrol skal først udføres uden container og dernæst med en tom container.

4.7 AT ARBEJDE MED KROGGRIBEREN:

Arbejd omhyggeligt!

- Kontrollér, om alt udstyr er i god teknisk stand, og lav en sikker zone ved hjælp af trafikkeglernerne.

- Monter kroggriberen på containeren, og vent til der ikke er nogen omkringstående i arbejdsområdet.
- Anbring den fulde container langsomt over lastbilens, og sænk containeren, indtil undersiden er under niveauet af ladets overside.
- Åbn containeren.
- Luk containeren efter tømning, og sæt containeren langsomt tilbage.

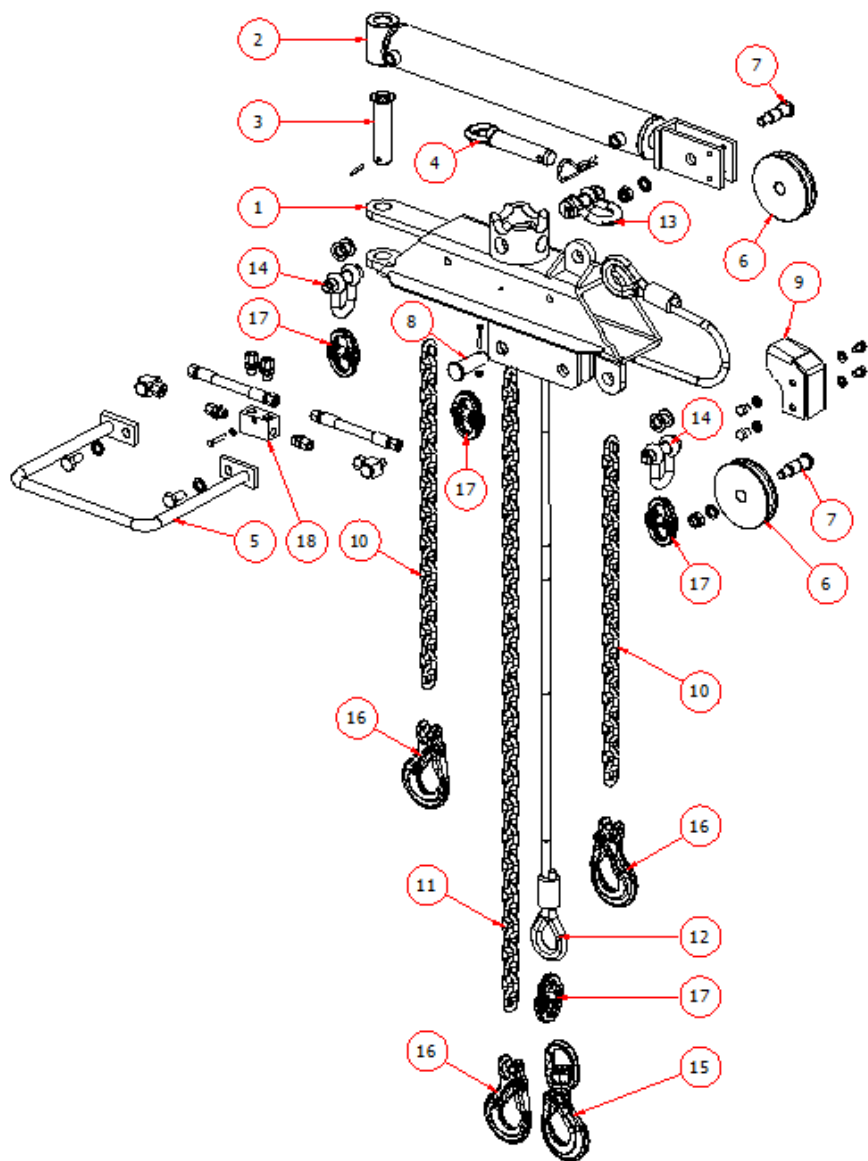
5.0 VEDLIGEHOLDELSE OG REPARATION:

- En sagkyndig skal kontrollere GEJO kroggriberen visuelt for funktion, revner, brud, ledninger, lækage osv. en gang om året.
- Kroggriberen skal testes med en last på 3750 kg pr. lastkrog én gang i 4 år (medmindre andet er anført på certifikatet for hejseværktøjer).
- Ved anvendelse i kombination med glascontainere skal dets sikres, at kroggriberen udsættes for mindst mulig skade pga. glasskårene i glascontaineren. Derfor er det vigtigt at sørge for, at stempelstangen, når den er kørt ud, ikke kommer i kontakt med glas.
- Kontroller slangerne med jævne mellemrum på grund af glasskår, som bliver kastet op.
- Samtlige kroggriberens cylindertilslutninger er monteret med Loctite 542 (gevindtætning) eller et lignende produkt.

Ved udførelse af eventuelt vedligeholdelsesarbejde på kroggriberen skal man sørge for, at kroggriberen er ude af drift og placeret på jorden.

TEKNISKE SPECIFIKATIONER:

Kroggriber type:	GEJO 170
Højdejustering	345 mm
Vægt:	60 kg
Maksimalt arbejdstryk:	80 bar
Maksimal hejselast:	2 ton
Maksimalt oliegennemstrømning:	20 l/min



© 2010 Bakker Hydraulic Products B.V.
Nijverheidsweg 6

6662 NG Elst (Gld) Holland

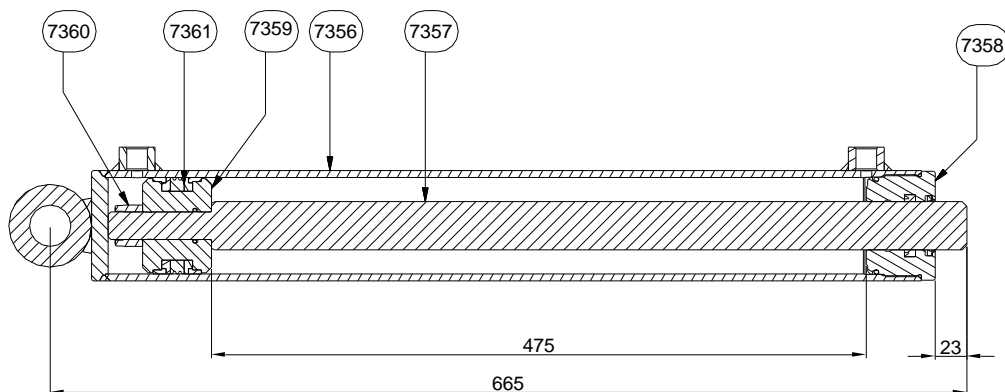
Tlf.: + 31 481 374757

Fax : + 31 481 375280

Hjemmeside : www.bakker-hydraulic.com

E-mail : info@bakker-hydraulic.com

Pos.	Nr.	Beskrivelse	Nødvendigt
1	7341	Basisramme	1
2	7355	Cylinder	1
3	7348	Spyd	1
4	9011	Låsebolt	1
5	7342	Beslag	1
6	7344	Kabelskive	2
7	7346	Stift til kabelskive	2
8	75187	Spyd	1
9	75460	Kappe	1
10	75196-693	Kæde L=693	2
11	75196-1293	Kæde L=1293	1
12	7351	Hejsekabel L=2 m	1
13	75192	Sjækkelbolt	1
14	75191	D-lukke	2
15	75195	Kabelkrog	1
16	75194	Kædekrog	3
17	75193	Kædesamling	4
18	31000001	Kontraventil	1



NR.	BESKRIVELSE
7355	CYLINDER
7356	CYLINDERHUS
7357	STEMPELSTANG
7358	FØRINGSMØTRIK
7359	STEMPEL
7360	MØTRIK
7361	PAKNINGSSÆT

Komponentererklaering
(Maskindirektivet 2006/42/EF, Bilag II, afsnit A)
Forbud mod inbrugtagning

Vi,

Fabrikant : Bakker Hydraulic Products B.V.

Adresse : Nijverheidsweg 6
6662 NG Elst (Gld)

Land : Nederland

erklærer helt på eget ansvar, at den hydrauliske kroggriber

Type : GEJO170 maximal hejselast 2000 kg
200 Bar

Serienummer :

som denne erklæring vedrører, er i overensstemmelse med standarderne NEN-EN 12999, prEN 13000, EN 13155:2017 i henhold til bestemmelserne i maskindirektiv 2006/42/EF, bilag II, under A.

Vi henleder opmærksomheden på, at det er forbudt at tage den maskine i brug, hvori ovennævnte produkt indbygges, før den er erklæret i overensstemmelse med bestemmelserne i maskindirektivet og andre relevante direktiver.

Elst (Gld),

Underskrift :

- H. Bakker Director
- A. van Poecke Administratør